

ZARZĄDZENIE NR 45/2015
WÓJTA GMINY LUBACZÓW - SZEFA OBRONY CYWILNEJ GMINY

z dnia 31 marca 2015 r.

w sprawie przeprowadzenia weryfikacji formacji systemu wykrywania i alarmowania (SWA) na terenie Gminy Lubaczów.

Na podstawie art. 17 ust. 6 i 7 ustawy z dnia 21 listopada 1967 r. o powszechnym obowiązku obrony Rzeczypospolitej Polskiej (Dz. U z 2015 r. poz. 144), art. 20 ust. 1 pkt 3 ustawy z dnia 26 kwietnia 2007 r. o zarządzaniu kryzysowym (Dz.U. z 2013 r. poz. 1166), § 3 pkt 6 rozporządzenia Rady Ministrów z dnia 25 czerwca 2002 r. w sprawie szczegółowego zakresu działania Szefa Obrony Cywilnej Kraju, szefów obrony cywilnej województw, powiatów i gmin (Dz.U. Nr 96, poz. 850), § 10 rozporządzenia Rady Ministrów z dnia 7 stycznia 2013 r. w sprawie systemów wykrywania skażeń i powiadamiania o ich wystąpieniu oraz właściwości organów w tych sprawach (Dz.U. z 2013 r. poz. 96) oraz „Wytycznych Szefa Obrony Cywilnej Kraju z dnia 17 grudnia 2010 r. w sprawie ogólnych zasad przygotowania i zapewnienia działania systemu wykrywania i alarmowania (SWA) oraz systemu wczesnego ostrzegania o zagrożeniach (SWO) w województwach, powiatach i gminach” i „Wytycznych Szefa Obrony Cywilnej Kraju z dnia 3 marca 2014 r. w sprawie normatywów, w zakresie zaopatrywania organów i formacji obrony cywilnej w sprzęt, środki techniczne i umundurowanie niezbędne do wykonywania zadań obrony cywilnej, z uwzględnieniem ramowych struktur organizacyjnych i podstawowych zadań formacji obrony cywilnej, a także Zarządzenia Nr 22/2015 Wojewody Podkarpackiego – Szefa Obrony Cywilnej Województwa z dnia 30 stycznia 2015 r. w sprawie przeprowadzenia weryfikacji formacji systemu wykrywania i alarmowania (SWA) oraz zarządzenia Nr 15/2015 Starosty Lubaczowskiego – Szefa Obrony Cywilnej Powiatu z dnia 2 marca 2015 r. w sprawie przeprowadzenia weryfikacji formacji systemu wykrywania i alarmowania (SWA) na terenie powiatu lubaczowskiego

zarządza się, co następuje:

§ 1. 1. Mając na względzie zapewnienie skutecznego wykrywania zagrożeń oraz ostrzegania i alarmowania ludności na terenie Gminy Lubaczów, zostanie przeprowadzona weryfikacja formacji systemu wykrywania i alarmowania (SWA).

2. Celem weryfikacji, o której mowa w ust.1 jest dostosowanie struktur organizacyjnych i procedur działania formacji gminnego SWA w czasie stanów nadzwyczajnych oraz podwyższania gotowości obronnej państwa, do aktualnych potrzeb w zakresie skutecznego reagowania i przeciwdziałania skutkom zagrożeń czasu pokoju i wojny.

§ 2. 1. W ramach weryfikacji, o której mowa w ust.1 należy w oparciu o analizę skuteczności działania formacji SWA, zweryfikować ich – ustalić nowe lub utrzymać dotychczasowe – szczegółowe struktury organizacyjne i zakresy realizowanych zadań.

2. Przy weryfikacji struktur organizacyjnych oraz zadań formacji SWA należy kierować się:

- 1) miejscowymi uwarunkowaniami w zakresie ochrony ludności przed zagrożeniami, wynikającymi z lokalnej specyfiki zagrożeń,
- 2) możliwościami kadrowymi – nadania przydziałów organizacyjno – mobilizacyjnych dla członków formacji SWA,
- 3) normatywami dot. ramowych struktur organizacyjnych i podstawowych zadań formacji SWA określonymi w „Wytycznych Szefa Obrony Cywilnej Kraju z dnia 3 marca 2014 r. w sprawie normatywów w zakresie zaopatrywania organów i formacji obrony cywilnej w sprzęt, środki techniczne i umundurowanie niezbędne do wykonywania zadań obrony cywilnej z uwzględnieniem ramowych struktur organizacyjnych i podstawowych zadań formacji obrony cywilnej”.

§ 3. 1. W ramach weryfikacji formacji gminnych SWA, utrzymuje się dotychczasową strukturę organizacyjną i zakres zadań SWA powołanego przy Urzędzie Gminy Lubaczów.

2. Strukturę organizacyjną i zakres zadań SWA określają załączniki 1-3 do zarządzenia.

§ 4. Nadzór w trakcie bieżącej działalności i koordynowanie całokształtu spraw związanych z przeprowadzeniem weryfikacji formacji gminnego SWA, zgodnie z zapisami zarządzenia, powierza się Sekretarzowi Gminy.

§ 5. 1. Po przeprowadzeniu weryfikacji, dokonać aktualizacji (opracować nowe) plany działania formacji, zgodnie z załącznikiem nr 4.

2. Gotowość do działania gminnego SWA, zgodnie z uregulowaniami zarządzenia ustala się na dzień 30 kwietnia 2015 r.

§ 6. Zarządzenie wchodzi w życie z dniem wydania.

Wójt Gminy Lubaczów

Wiesław Kapel

Zadania drużyny wykrywania i alarmowania

I. Zadania drużyny wykrywania i alarmowania

1. Zbieranie i opracowywanie danych o sytuacjach kryzysowych generujących zagrożenia dla ludzi i środowiska na obszarze gminy, w szczególności o skażeniach, zakażeniach napromieniowaniu, uderzeniach bronią masowego rażenia.

2. Wypracowywanie wniosków do decyzji Wójta Gminy – Szefa Obrony Cywilnej Gminy w zakresie prowadzenia działań ratowniczych i ochronnych stosownie do rodzaju i skali zagrożeń na obszarze gminy.

3. Ostrzeganie i alarmowanie mieszkańców gminy przy użyciu scentralizowanych systemów alarmowych oraz za pośrednictwem drużyn alarmowania (dral) na sołeckich i zakładowych punktach alarmowych.

4. Opracowywanie i przekazywanie do lokalnych środków masowego przekazu komunikatów ostrzegawczych dla mieszkańców gminy o zbliżających się i zaistniałych zagrożeniach oraz sposobach postępowania.

5. Prowadzenie rozpoznania przez sekcję rozpoznania (patrol) zaistniałych zagrożeń, w szczególności pobieranie i przekazywanie do powiatowego plutonu analiz laboratoryjnych próbek komponentów środowiska (gleby, wody) oraz żywności.

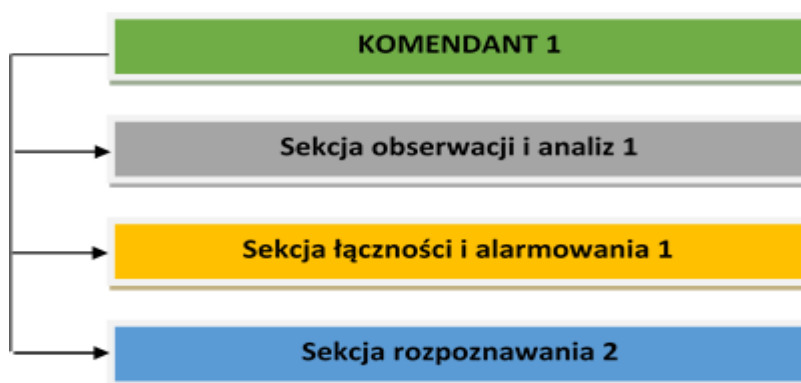
6. Utrzymanie sprawnej łączności oraz prowadzenie wymiany informacji z podległymi i nadrzędnymi elementami SWA, w szczególności z:

- 1) POADA i PCZK,
- 2) gminnymi drużynami alarmowania (dral) na sołeckich i zakładowych punktach alarmowych,
- 3) drużynami wykrywania i alarmowania (dwa) oraz centrami zarządzania kryzysowego sąsiednich gmin.

7. Koordynowanie wraz z gminnym centrum zarządzania kryzysowego, procesu obiegu informacji o zagrożeniach oraz uruchamiania (realizacji) procedur ostrzegania i alarmowania miejscowej ludności.

8. Wykonywanie doraźnych zadań stawianych przez Wójta Gminy – Szefa Obrony Cywilnej Gminy, adekwatnie do rozwoju sytuacji kryzysowej.

II. Drużyna wykrywania i alarmowania (dwa).

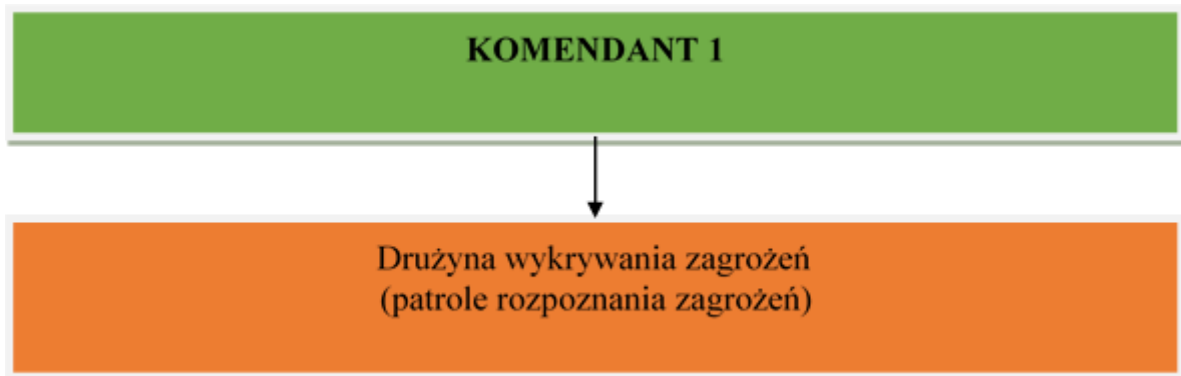


Zadania drużyny wykrywania zagrożeń (dwz).

I. Zadania drużyny wykrywania zagrożeń (dwz).

1. Prowadzenie rozpoznania zaistniałych zagrożeń ludzi i środowiska na obszarze działania przez patrole wydzielone ze składu drużyny.
2. Pobieranie próbek materiałów skażonych, wstępne określanie rodzaju i stopnia skażenia oraz przekazywanie tych danych i próbek do powiatowego plutonu analiz laboratoryjnych.
3. Określanie warunków atmosferycznych w przyziemnej warstwie powietrza i przekazywanie ich do powiatowego Ośrodka Analizy Danych i Alarmowania (POADA) na potrzeby prognozowania stref skażeń chemicznych, promieniotwórczych i biologicznych.
4. Utrzymanie sprawnej łączności oraz prowadzenie wymiany informacji za pomocą mobilnych środków łączności przez patrole wydzielone ze składu drużyny z POADA (PCZK).
5. Przekazywanie danych oraz wspieranie POADA w zakresie wypracowywania wniosków i propozycji do decyzji starosty-szefa obrony cywilnej powiatu dot. przeciwdziałania skutkom zaistniałych zagrożeń na administrowanym terenie.

II. Drużyna wykrywania zagrożeń (dwz)



Załącznik Nr 3 do Zarządzenia Nr 45/2015
Wójta Gminy Lubaczów - Szefa Obrony Cywilnej Gminy
z dnia 31 marca 2015 r.

Zadania drużyny alarmowania (dral).

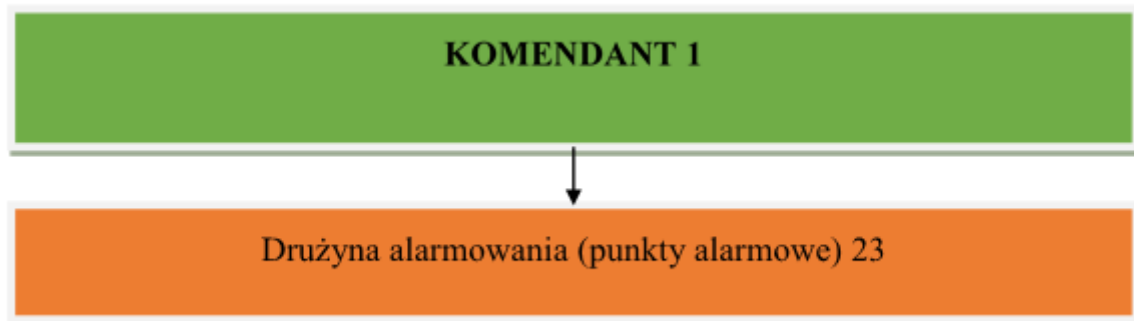
I. Zadania drużyny alarmowania (dral).

1. Fizyczne uruchamianie, po otrzymaniu polecenia od komendanta gminnej drużyny wykrywania i alarmowania (dwa), syren w celu emisji właściwego sygnału alarmowego OC, adekwatnie do rodzaju zagrożenia.

2. Utrzymanie stałej łączności z gminną dwa oraz gminnym centrum zarządzania kryzysowego.

3. Prowadzenie rejestru ogłaszanych sygnałów alarmowych OC.

II. Drużyna alarmowania (dral).



Zasady sporządzania planów działania w obszarze funkcjonowania SWA

1. Plany działania systemów wykrywania i alarmowania gminy oraz formacji SWA opracowuje się w formie opisowej.

2. Plan działania SWA składa się z następujących elementów:

1) ogólne zasady funkcjonowania SWA:

- zadania SWA;
- struktura organizacyjna SWA,

2) harmonogramu osiągania gotowości do działania SWA,

3) zestawienia zbiorczego formacji SWA,

4) tabeli obowiązujących sygnałów alarmowych,

5) wykazu i danych teleadresowych osób odpowiedzialnych za funkcjonowanie (rozwijania) SWA,

6) wykazu i danych teleadresowych jednostek organizacyjnych szczebla powiatowego i gminnego,

7) schematu obiegu informacji (łączności) SWA.

3. Plan działania SWA zatwierdza Wójt Gminy - Szef Obrony Cywilnej Gminy.

4. Plan działania formacji SWA składa się z następujących elementów:

1) struktury organizacyjnej i wykazu zadań formacji,

2) imiennej obsady osobowej formacji wraz z danymi teleadresowymi,

3) planu powiadamiania członków formacji (w czasie i po godzinach pracy),

4) harmonogramu osiągania gotowości do działania,

5) zestawienia elementów współdziałających na poszczególnych szczeblach,

6) wykazu osób odpowiedzialnych za funkcjonowanie formacji (dane teleadresowe),

7) danych wynikających ze specyfiki zadań realizowanych przez formację w ramach SWA oraz zadań wykonywanych przez jednostkę organizacyjną (podmiot) na bazie której jest utworzona.

5. Plany działania formacji SWA zatwierdzają:

1) właściwi terenowi szefowie obrony cywilnej – formacje terenowe SWA,

2) kierownicy zakładów pracy – formacje zakładowe SWA.